

**DIŐ TİCARET HADLERİNDEKİ DEĐİŐİMİN
CARI İŐLEMLER DENGESİ VE GSYİH ÜZERİNE ETKİLERİ
(1987-2006)**

Zafer YÜKSELER
Danışman

10 Ağustos 2007

1. Giriş:

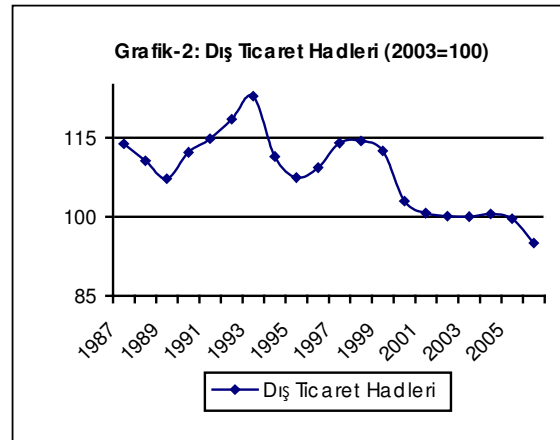
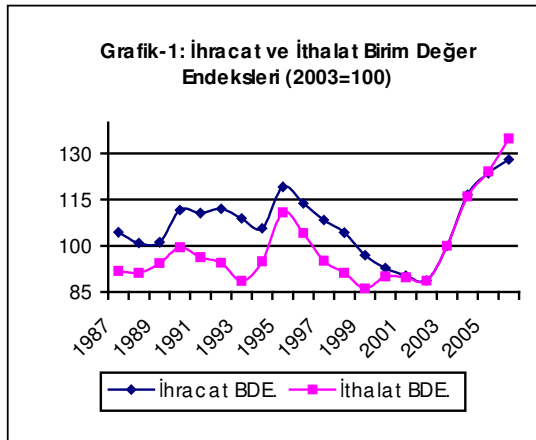
İhracat ve ithalat fiyat endekslerindeki farklı değişimler, yıllar itibariyle dış ticaret hadlerinde de değişime neden olmaktadır. Özellikle, son yıllarda başta ham petrol olmak üzere enerji ithal fiyatlarında ve temel hammadde fiyatlarındaki artışlar, önemli ithalatçı konumunda bulunan Türkiye'nin dış ticaret ve cari işlemler dengesini olumsuz etkilemiştir. Bu olumsuzluğa karşın, ABD dolarının euro karşısında değer kaybetmesi de, dolar cinsinden ihracat fiyatlarını olumlu etkileyerek kısmen dengeleyici bir rol üstlenmiştir.

Son yıllarda enerji fiyatlarındaki hızlı yükselmenin cari işlemler dengesi açığı üzerine etkileri sık, sık gündeme getirilmekte ve enerji fiyatlarındaki bu yükselişin yarattığı ilave faturanın cari işlemler açığına etkileri hesaplanmaktadır. Bu hesaplamalar, genelde belirli bir baz yılı fiyatlarına göre enerji faturasında meydana gelen artış ve bunun cari işlemler açığına etkilerine dayanmaktadır. Bilindiği gibi, enerji fiyatlarındaki artış dolaylı olarak diğer sektörlerin ithal fiyatlarında da artışa yol açtığı gibi, enerji hammadde üreten ülkelerin ithal talebinde ve ihracat fiyatlarında da yükselmeye yol açabilmektedir. Türkiye'nin dış ticaret fiyatlarında etkili olan bir diğer hususta, son yıllarda euro/dolar paritesinde meydana gelen değişimlerdir.

Bu çalışmada, sadece enerji fiyatlarındaki değişim yerine genel olarak dış ticaret fiyat endekslerindeki değişimlerin cari işlem gelir ve giderleri üzerindeki etkileri hesaplanacaktır. Böylece, dış ticaret hadlerindeki değişimlerin cari işlemler dengesi açığına etkileri belirlenmeye çalışılacaktır. Ayrıca, dış ticaret hadlerindeki bu değişimden kaynaklanan kayıp ve kazançların GSYİH üzerine etkileri de hesaplanacaktır. Çalışmada, TÜİK tarafından yayınlanan 2003=100 bazlı ihracat ve ithalat birim değer endeksleri ile TCMB ödemeler dengesi verileri kullanılacaktır.

2. Dış Ticaret Hadlerindeki Gelişim:

Dış ticaret hadleri, ihracat fiyat endeksinin ithalat fiyat endeksine oranı olarak tanımlanmaktadır. Dış ticaret hadlerinin 100'ün üstünde seyretmesi, ülkenin dış ticaret fiyatlarındaki değişimden olumlu yönde etkilendiğine, 100'ün altında seyretmesi durumunda ise ülkenin olumsuz yönde etkilendiğine işaret etmektedir. Bu çalışmada, 1987-2006 dönemi için TÜİK tarafından yayınlanan dolar bazlı ihracat ve ithalat birim değer endeksleri ve bunları baz alan dış ticaret hadleri kullanılmıştır.



2003=100 bazlı ihracat birim değer endeksi, 1999-2002 döneminde 100'ün altında kalırken, son yıllarda hızlı bir artış eğilimine girmiştir. Bu gelişimde, gerek ihracatın yapısındaki değişimin gerek euro/dolar paritesindeki yükselmenin etkili olduğu düşünülmektedir. 2003-2006 döneminde ihracat birim değer endeksinde yüzde 28 oranında artış gerçekleşmiştir. İthalat

birim deęer endeksi, 1987-2002 dneminde genel olarak 100'n altında seyretmiř (1995 ve 1996 yılları hari), 2003 yılından itibaren hızlı bir artış srecine girmiřtir. 2003-2006 dneminde ithalat birim deęer endeksi yzde 34.8 oranında artış gstermiřtir. Bu geliřmede, son yıllarda enerji ithal fiyatlarındaki hızlı ykselme etkili olmuřtur.

1987-2000 dneminde dıř ticaret hadleri Trkiye lehine geliřme gstermiřtir. 2001-2005 dneminde, dıř ticaret hadlerindeki geliřme genelde ntr olmuř ve dıř ticaret hadleri 100 civarında seyretmiřtir. 2006 yılında ise, ithalat birim deęer endeksindeki hızlı ykselmenin etkisiyle, dıř ticaret hadleri yzde 4.6 oranında gerilemiř ve cari iřlemler dengesini olumsuz ynde etkilemiřtir.

3. Dıř Ticaret Hadlerindeki Deęiřimin Cari iřlemler Dengesine Etkisi:

Bu blmde, 1987-2006 dneminde dıř ticaret hadlerindeki deęiřimlerin cari iřlemler dengesi zerine etkileri hesaplanacaktır. TCMB demeler Dengesi verilerinden yararlanarak, cari iřlem gelir ve giderleri ařaęıdaki řekilde tanımlanmıřtır;

$$X = X_m + X_h + X_g + CT$$

$$M = M_m + M_h + M_g$$

$$CAB = X - M$$

X : Toplam Cari iřlem Gelirleri – Cari dolar fiyatlarıyla

X_m : Toplam Mal İhracatı (FOB)- Bavul Ticareti Dahil

X_h : Hizmetler Dengesi Gelirleri

X_g : Gelirler Dengesi Gelirleri

CT : Cari Transfer Gelirleri

M : Toplam Cari iřlem Giderleri – Cari dolar fiyatlarıyla

M_m : Toplam Mal İthalatı (FOB)- Parasal Olmayan altın Dahil

M_h : Hizmetler Dengesi Giderleri

M_g : Gelirler Dengesi Giderleri

CAB: Cari iřlemler Dengesi – Cari dolar fiyatlarıyla

Dıř ticaret hadlerindeki deęiřimin cari iřlemler dengesine etkisini belirleyebilmek iin, cari iřlem gelir ve giderleri, cari fiyatlarla ve 2003 yılı fiyatları ile hesaplanmıřtır. 2003 yılı fiyatlarıyla cari iřlem gelirlerini elde edebilmek iin 2003=100 bazlı ihracat birim deęer endeksi, cari iřlem giderleri iin ise ithalat birim deęer endeksleri kullanılmıřtır.

$$X_{reel} = X / P_x$$

$$M_{reel} = M / P_m$$

$$CAB_{reel} = X_{reel} - M_{reel}$$

$$T = CAB - CAB_{reel}$$

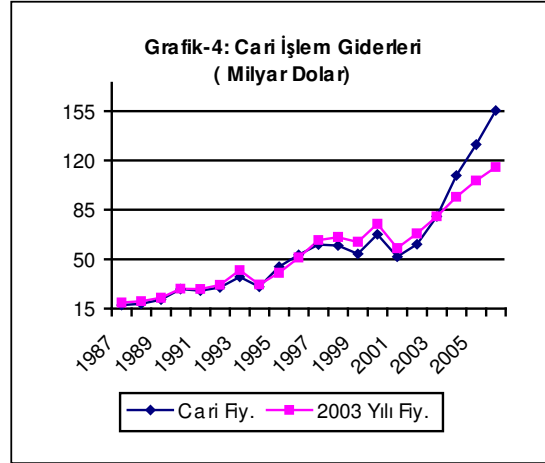
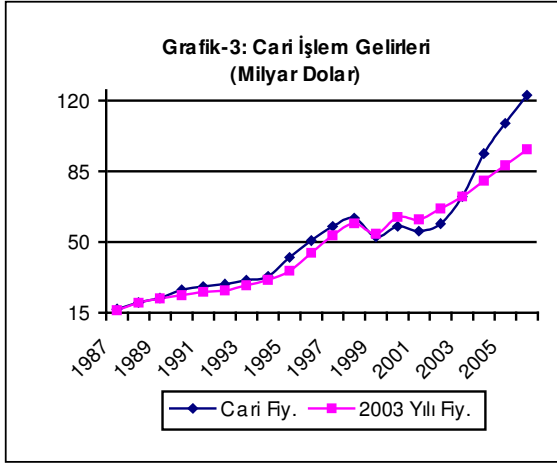
P_x = İhracat Birim Deęer Endeksi (2003=100 Bazlı)

P_m = İthalat Birim Deęer Endeksi (2003=100 Bazlı)

T = Dıř Ticaret Hadleri Etkisi

Yukardaki forml aracılıęıyla hesaplanan dıř ticaret hadleri etkisi pozitif ise, dıř ticaret hadlerindeki deęiřimin cari iřlemler dengesini olumlu ynde etkiledięi, negatif ise olumsuz ynde etkiledięi sonucuna varılmaktadır.

Ařaęıdaki grafiklerde, cari fiyatlarla ve 2003 yılı fiyatlarıyla cari iřlem gelir ve giderlerindeki geliřimin nasıl bir eęilim gsterdięi verilmektedir.



1988-2006 döneminde cari işlem gelirleri, cari fiyatlarla yılda ortalama yüzde 11 oranında artarak, 1987 yılında 16.8 milyar dolar iken 2006 yılında 122.6 milyar dolar düzeyine yükselmiştir. Bu dönemde, 2003 fiyatlarıyla cari işlem gelirlerindeki yıllık ortalama büyüme yüzde 9.8 olmuştur. Böylece, bu dönemde ihracat birim değer endeksindeki yıllık ortalama artış yüzde 1.1 olarak gerçekleşmiştir. İncelenen dönem iki alt döneme ayrıldığında cari işlem gelirlerinin eğiliminde önemli bir farklılaşma gözlenmektedir. 2002-2006 döneminde cari işlem gelirlerinin hızlı bir artış eğilimine girdiği gözlenmektedir. Bu dönemde, cari fiyatlarla cari işlem gelirlerindeki yıllık ortalama büyüme yüzde 20'ye yükselmektedir. Bu artış büyük ölçüde ihracat birim değerlerindeki artıştan kaynaklanmıştır. Nitekim, bu dönemde 2003 yılı fiyatlarıyla cari işlem gelirlerindeki yıllık büyüme yüzde 9.5 iken, ihracat birim değer endeksindeki yıllık ortalama artış yüzde 9.6 olarak gerçekleşmiştir.

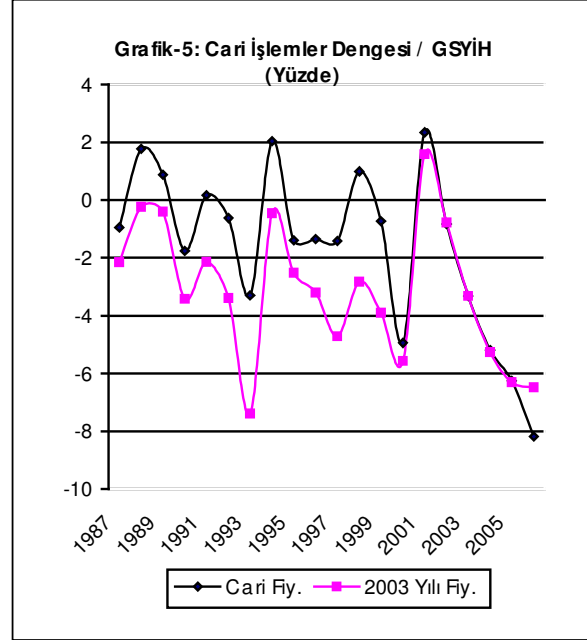
1988-2006 döneminde cari işlem giderlerinde de benzer eğilimler gözlenmiştir. Bu dönemde, cari işlem gelirleri 2003 yılı fiyatlarıyla yılda ortalama yüzde 9.9 oranında büyüme gösterirken, ithalat birim değer endeksindeki yıllık ortalama artış ise yüzde 2 olmuştur. 2002-2006 döneminde, cari işlem giderlerindeki yıllık ortalama reel büyüme yüzde 14'e, ithalat birim değer endeksindeki yıllık ortalama artış ise yüzde 11'e yükselmiştir.

Yukarıdaki oranlar incelendiğinde, son dört yılda cari işlem gelir ve giderleri üzerinde dış ticaret fiyatlarının önemli bir etkiye sahip olduğu görülmektedir. Bu nedenle, kısmi bir analiz çerçevesinde, sadece enerji fiyatlarındaki artışın cari işlemler dengesine etkisini incelemenin yeterli olmadığı düşünülmektedir. Daha kapsamlı analiz için, cari işlemler dengesinin gelir ve giderlerinin birlikte değerlendirilmesi gerekmektedir.

Dış ticaret hadlerinin cari işlemler dengesine etkisi, cari ve sabit fiyatlarla cari işlemler dengesi arasındaki fark olarak tanımlanmış ve hesaplamalar aşağıdaki tabloda verilmiştir. Tabloya göre, 2001 yılına kadar dış ticaret hadlerindeki değişimin cari işlemler dengesine etkisinin önemli ölçüde pozitif yönde olduğu görülmektedir. Ancak, son yıllarda bu etki önemli ölçüde olumsuzlaşmış ve 2006 yılında 13.3 milyar dolara kadar yükselmiştir. Diğer bir ifade ile, 2006 yılında cari fiyatlarla 32.8 milyar dolara ulaşan cari işlemler açığının 13.3 milyar doları dış ticaret hadlerindeki bozulmadan kaynaklanmıştır.

Cari ve 2003 yılı fiyatlarıyla cari işlemler dengesinin GSYİH'ya oranları incelendiğinde, son yıllarda cari fiyatlarla hesaplanan oranlara göre cari işlemler dengesindeki bozulmanın hızlandığı ve 2006 yılında zirveye ulaştığı görülmektedir. Ancak, 2003 yılı fiyatlarıyla hesaplanan oranlar incelendiğinde, cari işlemler dengesindeki bozulmanın 2006 yılında durduğu anlaşılmaktadır. 2003 yılı fiyatlarına göre, cari açık/GSYİH oranı 1993 yılında yüzde 7.4 ile en yüksek seviyesine ulaşmış, 2006 yılında ise bu oran yüzde 6.5 seviyesinde kalmıştır.

Tablo-1: Cari İşlemler Dengesi ve Dış Ticaret Hadleri Etkisi (Milyon Dolar)			
	Cari İşlemler Dengesi		Dış Ticar. Had. Etkisi
	Cari Fiy.	2003 Fiy.	
1987	-806	-3.106	2.300
1988	1.596	-357	1.953
1989	938	-594	1.532
1990	-2.625	-5.513	2.888
1991	250	-3.483	3.733
1992	-974	-5.857	4.883
1993	-6.433	-13.785	7.352
1994	2.631	-796	3.427
1995	-2.339	-4.765	2.426
1996	-2.437	-6.478	4.041
1997	-2.638	-10.244	7.606
1998	1.985	-6.339	8.324
1999	-1.336	-8.324	6.988
2000	-9.823	-12.768	2.945
2001	3.393	3.370	23
2002	-1.521	-1.790	269
2003	-8.036	-8.036	0
2004	-15.601	-13.865	-1.736
2005	-22.603	-17.859	-4.744
2006	-32.774	-19.482	-13.292



4. Dış Ticaret Hadlerindeki Değişimin GSYİH'ya Etkileri:

Dış ticaret hadlerindeki değişimlerin milli muhasebe büyüklükleri açısından da önemli etkileri söz konusu olmaktadır. Dış ticaret hadlerinden kaynaklanan kayıp ve kazançlar, üretim yöntemiyle hesaplanan GSYİH ile gayri safi reel gelir arasında farklılaşma yaratabilmektedir. Birleşmiş Milletler tarafından hazırlanan "SNA 93"e göre, dış ticaret kayıp ve kazancı ve bunun gelir üzerine etkileri aşağıdaki şekilde hesaplanmaktadır;

$$T = [(X - M) / P] - [(X / P_x) - (M / P_m)]$$

$$GDI = GDP + T$$

T = Dış Ticaret Hadleri Kayıp/Kazancı

X = Mal ve Hizmet İhracatı – Cari Fiyatlarla, Dolar

M = Mal ve Hizmet İthalatı – Cari Fiyatlarla, Dolar

P = Seçilen Fiyat Endeksi

P_x = İhracat Fiyat Endeksi

P_m = İthalat Fiyat Endeksi

GDI = Reel Gayri Safi Gelir – 2003 Fiyatlarıyla, Dolar

GDP = GSYİH – 2003 Fiyatlarıyla, Dolar

Fiyat endeksi "P"nin seçiminde farklı yöntemler kullanılmaktadır. Genelde, P_x ve P_m endekslerinin basit aritmetik ortalaması veya bu endekslerin ticaret ağırlıklı ortalamaları tercih edilmektedir. Bu bölümde, aşağıdaki şekilde hesaplanan ticaret ağırlıklı ortalama endeks değeri kullanılacaktır;

$$P = a * P_x + (1 - a) * P_m$$

$$a = X / (X + M)$$

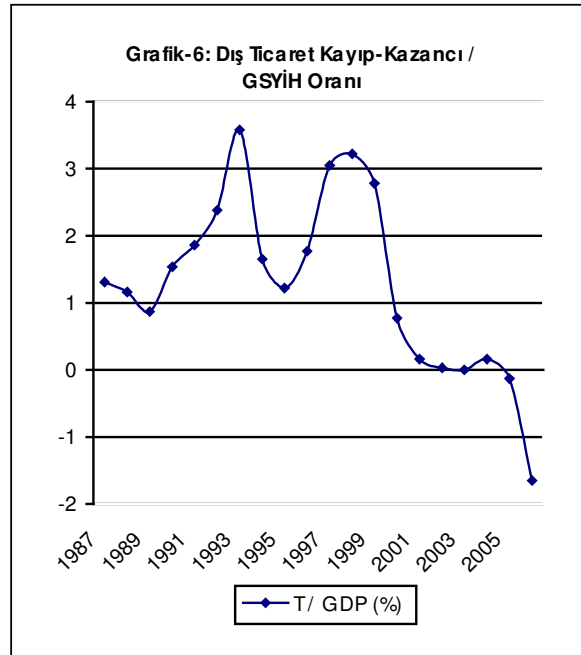
TCMB ödemeler dengesi istatistiklerinde yer alan mal ve hizmet ihracat ve ithalat değerleri ile TÜİK'in GSYİH harcama serisinde kullanılan veriler arasında önemli farklılıklar bulunmaktadır. Dış ticaret hadlerinin gelir üzerine etkileri hesaplanmaya çalışıldığından, bu

bölümde mal ve hizmet ihracat ve ithalat değerleri, TÜİK'in GSYİH harcama serisinden alınmıştır. Yukarıda yer alan formül çerçevesinde hesaplama yapabilmek için, TÜİK serisindeki mal ve hizmet ithalat ve ihracatı ile GSYİH verileri cari ve 2003 yılı dolar fiyatlarına dönüştürülmüştür.

1987-2006 döneminde, Türkiye ekonomisi genelde dış ticaret hadlerindeki değişimden kazançlı çıkmıştır. Dış ticaret kazancı, özellikle, 1992, 1993, 1997, 1998 ve 1999 yıllarında önemli boyutlara ulaşmıştır. Ancak, son iki yılda dış ticaret hadlerinin olumsuz dönmelerine etkisiyle, dış ticaret hadleri kaybı ile karşılaşmıştır. 2006 yılında, dış ticaret kaybı 5 milyar dolar ile GSYİH'nın yüzde 1.7' sine ulaşmış bulunmaktadır.

İncelenen dönemde, dış ticaret kayıp ve kazancının yıllar itibarıyla boyutunun değişmesi sabit fiyatlarla gayri safi üretim (GDP) ile reel gayri safi gelir (GDI) arasında farklılaşmaya neden olmaktadır. Bu durum, GDP ve GDI reel büyüme hızları incelendiğinde daha belirgin olarak görülmektedir. GDP ve GDI büyüme hızları, özellikle, 1993, 1994, 1995, 1997, 2000 ve 2006 yıllarında belirgin olarak farklılaşmaktadır. 2006 yılında, GDP reel büyüme hızı yüzde 6.1 iken, GDI büyüme hızı yüzde 4.5'e gerilemiştir. Benzer durum, 2000 ve 1994 yıllarında da gözlenmiştir.

Tablo-2: Dış Ticaret Hadleri Kayıp/Kazancı ve GDP-GDI Büyüme Hızları			
	T (Milyon \$)	Büyüme Hızı (%)	
		GDP	GDI
1987	1.895		
1988	1.712	2.12	1.97
1989	1.283	0.25	-0.04
1990	2.487	9.26	9.98
1991	3.023	0.93	1.24
1992	4.112	5.98	6.53
1993	6.681	8.04	9.31
1994	2.904	-5.46	-7.22
1995	2.311	7.19	6.74
1996	3.587	7.01	7.59
1997	6.637	7.53	8.88
1998	7.206	3.09	3.25
1999	5.943	-4.71	-5.11
2000	1.755	7.36	5.25
2001	349	-7.50	-8.05
2002	69	7.94	7.80
2003	0	5.79	5.76
2004	420	8.93	9.10
2005	-357	7.38	7.07
2006	-4.971	6.10	4.48



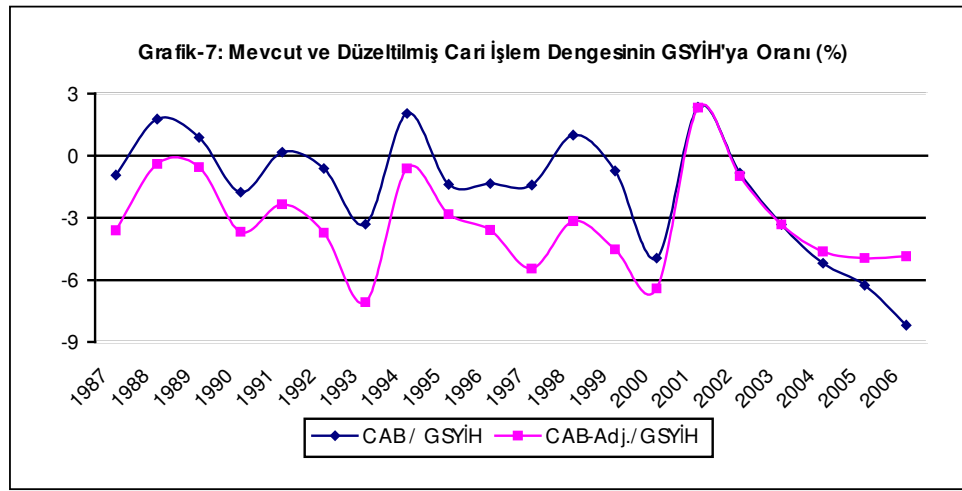
4. Sonuç ve Değerlendirme:

Son yıllarda, cari işlemler dengesi açığındaki hızlı yükselme sık, sık sürdürülebilirlik tartışmalarını gündeme getirmiştir. Açıktaki yükselmenin enerji ithal fiyatlarındaki artıştan etkilenmesi nedeniyle, enerji fiyatları etkisi hariç cari işlemler dengesinin ne boyutta olduğu hesaplamaları gündeme gelmiştir. Bu çerçevede, enerji fiyatlarındaki artışın etkisi giderilerek cari işlemler açığı ve bunun cari fiyatlarla GSYİH'ya oranı hesaplanarak, cari açığındaki yükselmenin daha sınırlı olduğu gösterilmeye çalışılmıştır.

Bu çalışmada, sadece enerji fiyatlarının cari işlemler dengesine etkisinin incelenmesinin kısmi bir analiz olduğu gösterilmektedir. Son yıllarda, ithalat birim değer endeksi yanı sıra, ihracat birim değer endeksinde de hızlı artışlar gözlenmesi nedeniyle, dış ticaret hadlerindeki değişimin bütüncül bir yaklaşımla ele alınarak, bunun cari işlemler dengesi üzerine etkilerinin hesaplanmasının daha yararlı olacağı gösterilmeye çalışılmıştır.

Yapılan hesaplamalara göre, 1987-2002 döneminde dış ticaret hadlerindeki değişimlerin cari işlemler dengesi açığını sınırlayıcı etkiye sahip olduğu, ancak bu etkinin son üç yılda tersine döndüğü görülmektedir. Özellikle, 2005 ve 2006 yıllarında cari işlem açığında görülen yükselmeye, dış ticaret hadlerindeki bozulma önemli bir etken olmuştur. Bu eğilim, kısmi analizlerde yapıldığı gibi, mevcut cari işlem dengesi (CAB) ve dış ticaret hadleri etkisine göre düzeltilmiş cari işlem dengesinin (CAB-Adj.) cari fiyatlarla GSYİH'ya oranlarının verildiği aşağıdaki grafikten daha belirgin olarak gözlenebilmektedir. Dış ticaret hadlerinin cari işlem açığını artırıcı etkisi, 2004 yılında GSYİH'nın yüzde 0.6'sı iken, bu oran 2005 yılında yüzde 1.3'e, 2006 yılında ise yüzde 3.3'e yükselmiştir.

Dış ticaret hadlerinin cari işlem dengesi üzerindeki etkisinin gerçekçi bir şekilde analiz edilebilmesi için, cari ve sabit fiyatlarla cari işlem dengesi/GSYİH oranlarının birlikte değerlendirilmesinin (bakınız Grafik-5) daha yararlı olacağı düşünülmektedir. Bu durumda, dış ticaret hadlerinin cari işlem dengesine olumsuz etkisinin 2006 yılında en üst düzeye ulaştığı, ancak 2004 ve 2005 yıllarında bu etkinin sınırlı kaldığı görülmektedir.



KAYNAKLAR:

1. TCMB, Ödemeler Dengesi İstatistikleri.
2. TÜİK, Dış Ticaret Fiyat Endeksleri.
3. TÜİK, GSYİH Verileri.
4. The United Nations, 1993 SNA, <http://unstat.un.org/unsd/sna1993>.
5. YALÇIN, Dr. Cihan-Kadioğlu, Ferya, "Cari İşlemler Açığının Sürdürülebilirliği Üzerine Bir Değerlendirme", TCMB Lira Dergisi, Sayı:43, Temmuz 2007.
6. YÜKSELER, Zafer, "The Impacts of Terms of Trade on National Income: The Case of Korea", Spring 1988, yayınlanmamış çalışma.